

T.C
BEŐIKTAŐ KAYMAKAMLIĐI
LÜTFİ BANAT İLKOKULU MÜDÜRLÜĐÜ

2019-2023 STRATEJİK PLANI

İSTİKLALMARŞI

Korkma, sönmez bu şafaklarda yüzen al sancak;
Sönmeden yurdumun üstünde tüten en son ocak.
O benim milletimin yıldızıdır, parlayacak;
O benimdir, o benim milletimindir ancak.

Çatma, kurban olayım, çehreni ey nazlı hilal!
Kahraman ırkıma bir gül! Ne bu şiddet, bu celal?
Sana olmaz dökülen kanlarımız sonra helal...
Hakkıdır Hakk'a tapan milletimin istiklal!

Ben ezelden beridir hür yaşadım, hür yaşarım.
Hangi çılgın bana zincir vuracakmış? Şaşarım!
Kükremiş sel gibiyim, bendimi çiğner, aşarım.
Yırtarım dağları, enginlere sığmam taşarım.

Garbın afakını sarmışsa çelik zırhlı duvar,
Benim iman dolu göğsüm gibi serhaddim var.
Ulusun, korkma! Nasıl böyle bir imanı boğar,
"Medeniyet!" dediğin tek dişi kalmış canavar?

Arkadaş! Yurduma alçakları uğratma sakın.
Siper et gövdeni, dursun bu hayasızca akın.
Doğacaktır sana va'ettiği günler Hakk'ın...
Kim bilir, belki yarın, belki yarından da yakın.

Bastığın yerleri "toprak!" diyerek geçme, tanı:
Düşün altındaki binlerce kefensiz yatanı.
Sen şehit oğlusun, incitme, yazıktır atanı:
Verme, dünyaları alsan da, bu cennet vatanı.

Kim bu cennet vatanın uğruna olmaz ki feda?
Şüheda fışkıracak toprağı sıksan, şühedal!
Canı, cananı bütün varımı alsın da Huda,
Etmesin tek vatanımdan beni dünyada cüda.

Ruhumun senden, İlahi, şudur ancak emeli:
Değmesin mabedimin göğsüne namahrem eli.
Bu ezanlar ezanlar-ki şahadetleri dinin temeli
Ebedi yurdumun üstünde benim inlemeli.

O zaman vecd ile bin secde eder-varsa-taşım,
Her cerihamdan, İlahi, boşanıp kanlı yaşım,
Fışkırır ruh-ü mücerred gibi yerden na'sım;
O zaman yükselerek arşa değer belki başım.

Dalgalan sen de şafaklar gibi ey şanlı hilal!
Olsun artık dökülen kanlarımın hepsi helal!
Ebediyen sana yok, ırkıma yok izmihlal:
Hakkıdır, hür yaşamış bayrağımın hürriyet;
Hakkıdır, Hakk'a tapan, milletimin istiklal!

Mehmet AKİF ERSOY

*Öğretmenler;
Yeni Nesil Sizin
Eseriniz Olacaktır.*

Ş. Öztürk



GENÇLİĞE HİTABE

Ey Türk gençliği! Birinci vazifen, Türk İstiklalini, Türk cumhuriyetini, İlelebet, muhafaza ve müdafaa etmektir.

Mevcudiyetinin ve istikbalinin yegane temeli budur. Bu temel, senin, en kıymetli hazinendir. İstikbalde dahi, seni, bu hazineden, mahrum etmek isteyecek, dahili ve harici, bedhahları olacaktır. Bir gün, istiklal ve cumhuriyeti müdafaa mecburiyetine düşersen, vazifeye atılmak için, içinde bulunacağın vaziyetin imkan ve şeraitini düşünmeyeceksin! Bu imkan ve şerait, çok namüsaıt bir mahiyette tezahür edebilir. İstiklal ve cumhuriyetine kastedecek düşmanlar, bütün dünyada emsalî görülmemiş bir galibiyetin mümessili olabilirler. Cebren ve hile ile aziz vatanın, bütün kaleleri zapt edilmiş, bütün tersanelerine girilmiş, bütün ordular dağıtılmış ve memleketin her köşesi bilfiil işgal edilmiş olabilir. Bütün bu şeraitten daha elim ve daha vahim olmak üzere, memleketin dahilinde, iktidara sahip olanlar gaffet ve dalalet ve hatta hıyanet içinde bulunabilirler. Hatta bu iktidar sahipleri şahsi menfaatlerini, müstevlerin siyasi emelleriyle tevhit edebilirler. Millet, fakr u zaruret içinde harap ve bitap düşmüş olabilir.

Ey Türk istikbalinin evladı! İşte, bu ahval ve şerait içinde dahi, vazifen; Türk istiklal ve cumhuriyetini kurtarmaktır! Muhtaç olduğun kudret, damarlarındaki asil kanda, mevcuttur!

Ş. Öztürk

Sunuş

Okul idaresi, öğretmenler, okul personeli ve veliler olarak biz bütün iç paydaşların katılımıyla; okulumuzun şartları göz önünde bulundurularak Lütfi Banat İlkokulu Stratejik Planlama Ekibi tarafından hazırlanan bu stratejik planda gösterilene ve gelişen durumlar ve yeni gerçekler göz önünde bulundurularak her yıl tahsis edilerek belirlediğimiz hedeflere ulaşılması için titiz, gayretli ve sürekli çalışmanın ve her gerçekleştirilen hedefle daha ilerisi için çalışmanın bilincinde ve azmindeyiz.

Bu vesileyle tüm paydaşlarımızın bu hedeflere ulaşılabilmesi ve hedeflerden sapma olmaması için katkı sağlayacağını umuyoruz.

Sultan GELMEZ
Okul Müdürü

İçindekiler

SUNUŞ	3
İÇİNDEKİLER	4
BÖLÜM I: GİRİŞ VE PLAN HAZIRLIK SÜRECİ	5
BÖLÜM II: DURUM ANALİZİ	6
OKULUN KISA TANITIMI *	6
OKULUN MEVCUT DURUMU: TEMEL İSTATİSTİKLER.....	10
PAYDAŞ ANALİZİ	15
GZFT (GÜÇLÜ, ZAYIF, FIRSAT, TEHDİT) ANALİZİ.....	20
GELİŞİM VE SORUN ALANLARI	23
BÖLÜM III: MİSYON, VİZYON VE TEMEL DEĞERLER	26
MİSYONUMUZ *	26
VİZYONUMUZ *	26
TEMEL DEĞERLERİMİZ *	27
BÖLÜM IV: AMAÇ, HEDEF VE EYLEMLER	28
TEMA I: EĞİTİM VE ÖĞRETİME ERİŞİM.....	28
TEMA II: EĞİTİM VE ÖĞRETİMDE KALİTENİN ARTIRILMASI	30
TEMA III: KURUMSAL KAPASİTE	33
V. BÖLÜM: MALİYETLENDİRME	34
EKLER:	35

BÖLÜM I: GİRİŞ ve PLAN HAZIRLIK SÜRECİ

2019-2023 dönemi stratejik plan hazırlanması süreci Üst Kurul ve Stratejik Plan Ekibinin oluşturulması ile başlamıştır. Ekip tarafından oluşturulan çalışma takvimi kapsamında ilk aşamada durum analizi çalışmaları yapılmış ve durum analizi aşamasında paydaşlarımızın plan sürecine aktif katılımını sağlamak üzere paydaş anketi, toplantı ve görüşmeler yapılmıştır.

Durum analizinin ardından geleceğe yönelim bölümüne geçilerek okulumuzun amaç, hedef, gösterge ve eylemleri belirlenmiştir. Çalışmaları yürüten ekip ve kurul bilgileri altta verilmiştir.

STRATEJİK PLAN ÜST KURULU

Üst Kurul Bilgileri		Ekip Bilgileri	
Adı Soyadı	Unvanı	Adı Soyadı	Unvanı
Sultan GELMEZ	Müdür	Fatma DERBENTLİ	Müdür Yardımcısı
Fatma DERBENTLİ	Müdür Yardımcısı	Alev Ebru TOPER	Rehber Öğretmen
Suat YÜKSEL	Sınıf Öğretmeni	Yeşim MERTKİL	Sınıf Öğretmeni
Filiz İŞİTMEZOĞLU	Okul Aile Birliği Başkanı	Merve ŞEN	Sınıf Öğretmeni
Arzu DAL	Okul Aile Birliği Yönetim Kurulu Üyesi	Mehtap DUMLUPINAR TORUN	Sınıf Öğretmeni
		Ceyda ELBİR	Veli

BÖLÜM II: DURUM ANALİZİ

Durum analizi bölümünde okulumuzun mevcut durumu ortaya konularak neredeyiz sorusuna yanıt bulunmaya çalışılmıştır.

Bu kapsamda okulumuzun kısa tanıtımı, okul künyesi ve temel istatistikleri, paydaş analizi ve görüşleri ile okulumuzun Güçlü Zayıf Fırsat ve Tehditlerinin (GZFT) ele alındığı analize yer verilmiştir.

Okulun Kısa Tanıtımı *

Kuruluş Yılı: 1951



Okulumuz 1951-1952 Eğitim-Öğretim yılında halen Levent Sömböl sokaktaki Köy Çocuklarını Yetiştirme ve Yükseltme Derneđi olarak kullanılan binada toplam 128 öđrenci ile eğitim-öđretime başlamıştır. Levent ilkokulu adını Levent semtinden almıştır. Levent, Osmanlı Devletinde deniz askeri anlamına gelmektedir.

24 Eylül 1962 tarihinde Levent İlkokulu, halen okulumuzun bulunduğu Sömböl Sokak No:16 adresindeki tek katlı prefabrik binasına taşınarak eğitim - öđretimi sürdürmüştür. 14 Eylül 1972 tarihinde okulumuz bünyesinde Kültür Bakanlıđına bađlı Levent Çocuk Kütüphanesi açılmıştır. Kütüphane 1998 yılında hayırsever Fatma BANAT tarafından yenilenip Kültür Bakanlıđı Levent Fatma Banat Çocuk Kütüphanesi adı altında faaliyetini sürdürmektedir. 14 Eylül 1981 tarihinde okul bahçesinde iki katlı 5 derslikli ilave bir bina daha yapılmıştır. Bu bina halen Yıldız Erten Anaokulu olarak kullanılmaktadır.21 Eylül 1984 tarihinde okulumuz bahçesinde bulunan Şehit Kubilay İlkokulu ile okulumuz Levent İlkokulu adı altında birleştirildi. 1962 yılında yapılan prefabrik Levent İlkokulu yıkılarak yerine Banat Plastik ve Fırça Sanayi kurucusu Lütfi BANAT tarafından 15 derslikli modern ve çağdaş bir okul binası yaptırılmıştır.

7 Aralık 1987 tarihinden itibaren okulumuzun adı Lütfi Banat İlkokulu olarak deđiştirilmiştir. Okulumuzda bir Fen Laboratuvarı, bir Bilgisayar Laboratuvarı ve 150 kişilik konferans salonu mevcuttur. 1995-1996 yılından itibaren okul bahçesindeki prefabrik binamızda da sınıf açılarak ilköğretim uygulamasına geçilmiştir. Bu tarihten itibaren okulumuzun adı “ LÜTFİ BANAT İLKÖĞRETİM OKULU “ olarak adlandırılmıştır. Okul bahçesinin 1 deki Şehit Kubilay İlkokuluna ait prefabrik bina yıkılarak yerine 2 katlı 15 derslikli yeni bina yapılmıştır. Çok sayıda öđrencimiz her yıl yapılan Anadolu Liseleri sınavını kazanarak Anadolu Liselerine girmektedir. 1995 Anadolu Liseleri sınavında okulumuz öđrencisi Cem TÜFEKÇİ Türkiye birincisi olmuştur. Ayrıca çeşitli kurumlarca yapılan bilgi yarışmalarında çok sayıda birincilikler ve dereceler alınmıştır.

Amacı bu başarıları arttırarak devam ettirmek olan LÜTFİ BANAT İLKOKULU 2014-2015 Eğitim Öğretim yılında yeni yasal düzenlemeye bađlı olarak ilkokul olarak ayrılarak eğitim öđretime devam etmektedir.

Okulumuzda günümüz koşullarına uygun modernizasyon çalışmaları 2014-2015 eğitim öđretim yılından günümüze deđin aşıđıdaki alanlarda yapılmıştır.

2014-2015 Eğitim Öğretim Yılı:

Zemin kat koridoru yenilenmesi

Yemekhanenin yeniden yapımı

Atatürk Köşesi rölyefi yapımı

Alt yapı çalışmaları

Bahçe düzenlenmesi

2015-2016 Eğitim Öğretim Yılı:

Okul dış cephesinin yenilenmesi

Öğretmenler odası yenilenmesi

İkinci kat koridoru yenilenmesi

İSG bağlamında çatının düzenlenmesi

Su deposu ve kombi değişimi

2016-2017 Eğitim Öğretim Yılı:

Sınıf iç tasarımının düzenlenmesi

Konferans salonunun yenilenmesi

Öğrenci ve öğretmen tuvaletlerinin yenilenmesi

Ses sisteminin yenilenmesi

2017-2018 Eğitim Öğretim Yılı:

Destek eğitim odasının açılması ve düzenlenmesi

Jimnastik salonunun açılması ve düzenlenmesi

Veli görüşme odasının açılması

Okul merdivenlerinin yenilenmesi

Bahçe alanında oyun alanları oluşturulması

2018-2019 Eğitim Öğretim Yılı:

Okul mutfağının yenilenmesi

Yabancı Dil sınıfının açılması

Okulumuzun Sportif Başarıları ise şöyledir:

İSTANBUL FİZİKSEL ETKİNLİKLER YARIŞMALARI

2015-2016 Eğitim öğretim yılı

- 1.Sınıflar İlçe Birinciliği
- 3.Sınıflar İlçe Birinciliği
- 4.Sınıflar İlçe Üçüncülüğü
- 3. Sınıflar İstanbul İl Şampiyonluğu

2016-2017 Eğitim öğretim yılı

- 1. Sınıflar İlçe Birinciliği
- 2. Sınıflar İlçe Birinciliği
- 3. Sınıflar İlçe Birinciliği
- 4. Sınıflar İlçe Birinciliği
- 4. Sınıflar İl Üçüncülüğü

2017-2018 Eğitim öğretim yılı

- 3. Sınıflar İlçe Birinciliği
- 4. sınıflar İlçe Birinciliği
- 2. Sınıflar İlçe İkinciliği

MENDİL KAPMACA YARIŞLARI

2016-2017 Eğitim öğretim yılı

- 3. Sınıflar İlçe Üçüncülüğü
- 4. Sınıflar İlçe Birinciliği
- 4. Sınıflar İl Üçüncülüğü

2017-2018 Eğitim öğretim yılı

- 4. Sınıflar İlçe Üçüncülüğü

SEKSEK

2017-2018 Eğitim öğretim yılı

- 4. Sınıflar İlçe Birinciliği

Okulun Mevcut Durumu: Temel İstatistikler

Okul Künyesi

Okulumuzun temel girdilerine ilişkin bilgiler alta yer alan okul künyesine ilişkin tabloda yer almaktadır.

Temel Bilgiler Tablosu- Okul Künyesi

İli: İstanbul		İlçesi: Beşiktaş			
Adres:	Sümbül Sk.No:14/1 Levent/Beşiktaş	Coğrafi Konum (link)*:	Levent Mahallesi, Levent, Sümbül Sok. No:14 D:1, 34330 Beşiktaş/İstanbul		
Telefon Numarası:	0212 264 16 72	Faks Numarası:	0212 264 16 69		
e- Posta Adresi:	Lutfibanatilkokuluotmail.com	Web sayfası adresi:	http://lutfibanatilkokulu.meb.k12.tr/		
Kurum Kodu:	733378	Öğretim Şekli:	Tam (Tam Gün/İkili Eğitim)		
Okulun Hizmete Giriş Tarihi :		Toplam Çalışan Sayısı *	31		
Öğrenci Sayısı:	Kız	250	Öğretmen Sayısı	Kadın	16
	Erkek	226		Erkek	5
	Toplam	476		Toplam	21
Derslik Başına Düşen Öğrenci Sayısı		:29	Şube Başına Düşen Öğrenci Sayısı		:29
Öğretmen Başına Düşen Öğrenci Sayısı		:25	Şube Başına 30'dan Fazla Öğrencisi Olan Şube Sayısı		:8
Öğrenci Başına Düşen Toplam Gider Miktarı*		1458,33 TL	Öğretmenlerin Kurumdaki Ortalama Görev Süresi		15

Çalışan Bilgileri

Okulumuzun çalışanlarına ilişkin bilgiler altta yer alan tabloda belirtilmiştir.

Çalışan Bilgileri Tablosu*

Unvan*	Erkek	Kadın	Toplam
Okul Müdürü ve Müdür Yardımcısı	0	2	2
Sınıf Öğretmeni	5	11	16
Branş Öğretmeni	0	1	1
Rehber Öğretmen	0	2	2
İdari Personel	0	1	1
Yardımcı Personel	3	3	6
Güvenlik Personeli	0	1	1
Toplam Çalışan Sayıları	8	21	29

Okulumuz Bina ve Alanları

Okulumuzun binası ile açık ve kapalı alanlarına ilişkin temel bilgiler altta yer almaktadır.

Okul Yerleşkesine İlişkin Bilgiler

Okul Bölümleri *		Özel Alanlar	Var	Yok
Okul Kat Sayısı	2	Çok Amaçlı Salon	X	
Derslik Sayısı	16	Çok Amaçlı Saha		X
Derslik Alanları (m2)	40	Kütüphane		X
Kullanılan Derslik Sayısı	16	Fen Laboratuvarı		X
Şube Sayısı	16	Bilgisayar Laboratuvarı		X
İdari Odaların Alanı (m2)	40	İş Atölyesi		X
Öğretmenler Odası (m2)	55	Beceri Atölyesi		X
Okul Oturum Alanı (m2)	1650	Pansiyon		X
Okul Bahçesi (Açık Alan)(m2)	1650			
Okul Kapalı Alan (m2)	1700			
Sanatsal, bilimsel ve sportif amaçlı toplam alan (m ²)	100			
Kantin (m2)	70			
Tuvalet Sayısı	22			
Diğer (.....)				

Sınıf ve Öğrenci Bilgileri

Okulumuzda yer alan sınıfların öğrenci sayıları alttaki tabloda verilmiştir.

SINIFI	Kız	Erkek	Toplam
1-A	14	18	32
1-B	14	16	30
1-C	14	15	29
1-D	14	17	31
2-A	15	17	32
2-B	13	17	30
2-C	17	14	31
2-D	13	16	29
3-A	17	16	33
3-B	14	17	31
3-C	19	15	34
3-D	18	15	33
4-A	12	22	28
4-B	15	19	34
4-C	16	18	34
4-D	12	22	34

Donanım ve Teknolojik Kaynaklarımız

Teknolojik kaynaklar başta olmak üzere okulumuzda bulunan çalışır durumdaki donanım malzemesine ilişkin bilgiye alttaki tabloda yer verilmiştir.

Teknolojik Kaynaklar Tablosu

Akıllı Tahta Sayısı	0	TV Sayısı	2
Masaüstü Bilgisayar Sayısı	20	Yazıcı Sayısı	6
Taşınabilir Bilgisayar Sayısı	3	Fotokopi Makinası Sayısı	2
Projeksiyon Sayısı	16	İnternet Bağlantı Hızı	16 Mbps

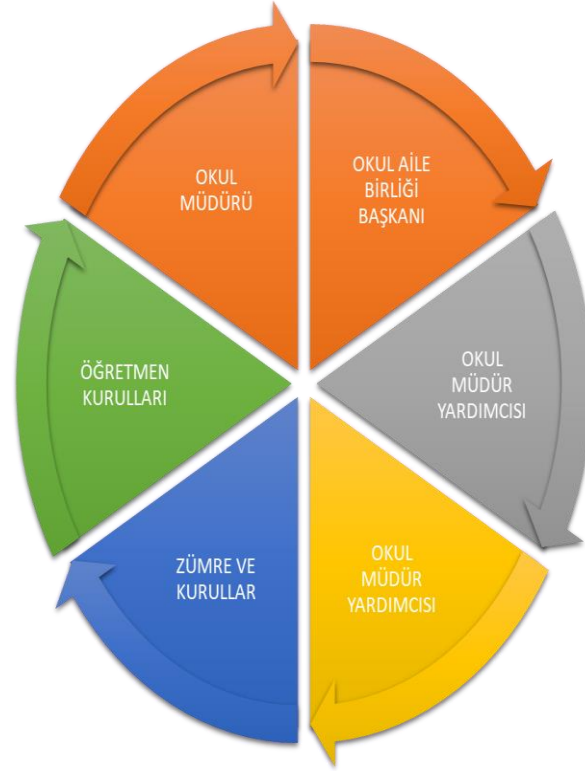
Gelir ve Gider Bilgisi

Okulumuzun genel bütçe ödenekleri, okul aile birliği gelirleri ve diğer katkılarda dâhil olmak üzere gelir ve giderlerine ilişkin son iki yıl gerçekleşme bilgileri alttaki tabloda verilmiştir.

Yıllar	Gelir Miktarı	Gider Miktarı
2016	1.406.218,38	638.689,73
2017	1.508.631,99	462.175,24
2018	1.817.875,48	752.809,18

PAYDAŞ ANALİZİ

Kurumumuzun temel paydaşları öğrenci, veli ve öğretmen olmakla birlikte eğitimin dışsal etkisi nedeniyle okul çevresinde etkileşim içinde olunan geniş bir paydaş kitlesi bulunmaktadır. Paydaşlarımızın görüşleri anket, toplantı, dilek ve istek kutuları, elektronik ortamda iletilen önerilerde dâhil olmak üzere çeşitli yöntemlerle sürekli olarak alınmaktadır.



Okulumuz öğretmen, öğrenci ve velilerinden aşağıdaki maddelerin yer aldığı durumlarla ilgili görüşleri talep edilmiştir.

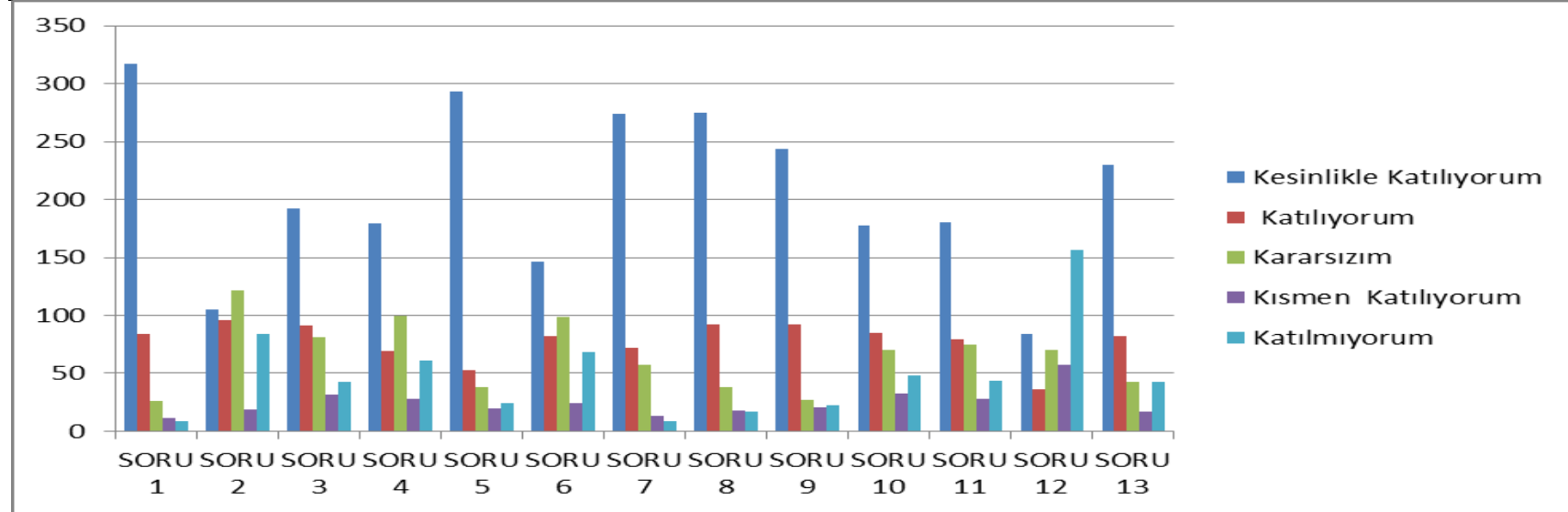
Sıra No	MADDELER
1	Okulumuzda alınan kararlar, çalışanların katılımıyla alınır.
2	Kurumdaki tüm duyurular çalışanlara zamanında iletilir.
3	Her türlü ödüllendirmede adil olma, tarafsızlık ve objektiflik esastır.
4	Kendimi, okulun değerli bir üyesi olarak görürüm.
5	Çalıştığım okul bana kendimi geliştirme imkânı tanımaktadır.
6	Okul, teknik araç ve gereç yönünden yeterli donanıma sahiptir.
7	Okulda çalışanlara yönelik sosyal ve kültürel faaliyetler düzenlenir.
8	Okulda öğretmenler arasında ayırım yapılmamaktadır.
9	Okulumuzda yerelde ve toplum üzerinde olumlu etki bırakacak çalışmalar yapmaktadır.
10	Yöneticilerimiz, yaratıcı ve yenilikçi düşüncelerin üretilmesini teşvik etmektedir.
11	Yöneticiler, okulun vizyonunu, stratejilerini, iyileştirmeye açık alanlarını vs. çalışanlarla paylaşır.
12	Okulumuzda sadece öğretmenlerin kullanımına tahsis edilmiş yerler yeterlidir.
13	Alanıma ilişkin yenilik ve gelişmeleri takip eder ve kendimi güncellerim.

Paydaş anketlerine ilişkin ortaya çıkan temel sonuçlara altta yer verilmiştir * :

Öğrenci Anketi Sonuçları:

447 öğrencimiz anket doldurmuş olup anket sonuçları aşağıdaki gibidir:

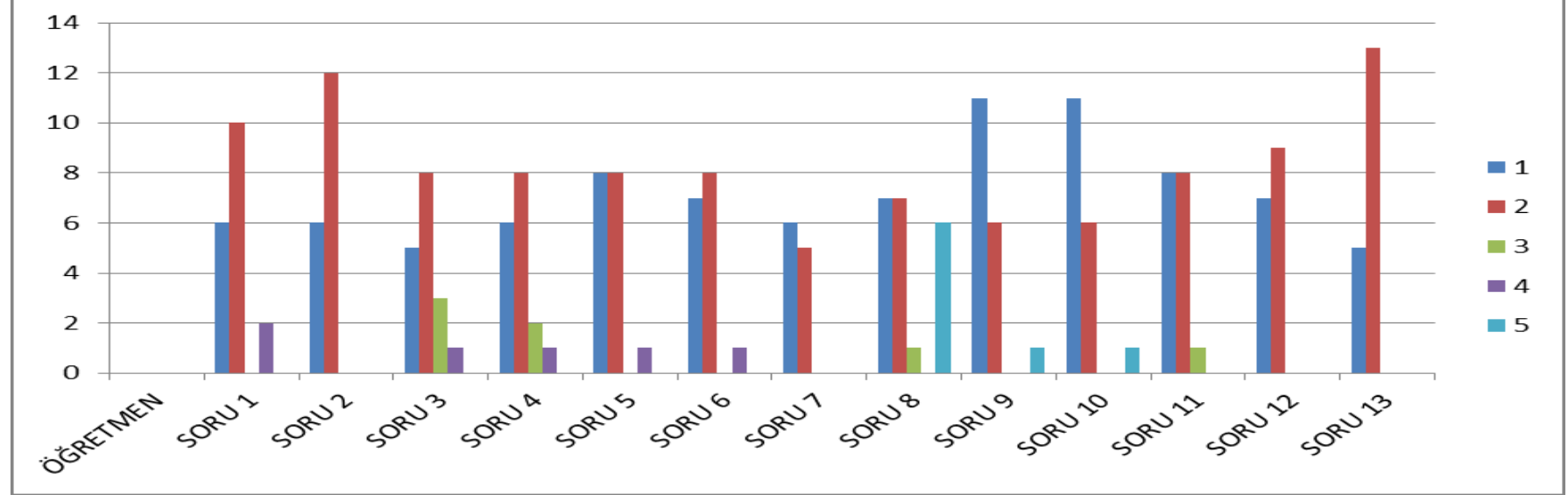
ÖĞRENCİ	SORU 1	SORU 2	SORU 3	SORU 4	SORU 5	SORU 6	SORU 7	SORU 8	SORU 9	SORU 10	SORU 11	SORU 12	SORU 13
1 Kesinlikle Katılıyorum	317	105	192	179	293	146	274	275	244	178	180	84	230
2 Katılıyorum	84	96	91	69	53	82	72	92	92	85	79	36	82
3 Kararsızım	26	122	81	100	38	99	57	38	27	70	75	70	43
4 Kısmen Katılıyorum	11	19	32	28	20	24	13	18	21	33	28	57	17
5 Katılmıyorum	9	84	43	61	24	68	9	17	22	48	44	156	43



Öğretmen Anketi Sonuçları:

18 öğretmenimiz anket doldurmuş olup anket sonuçları aşağıdaki gibidir:

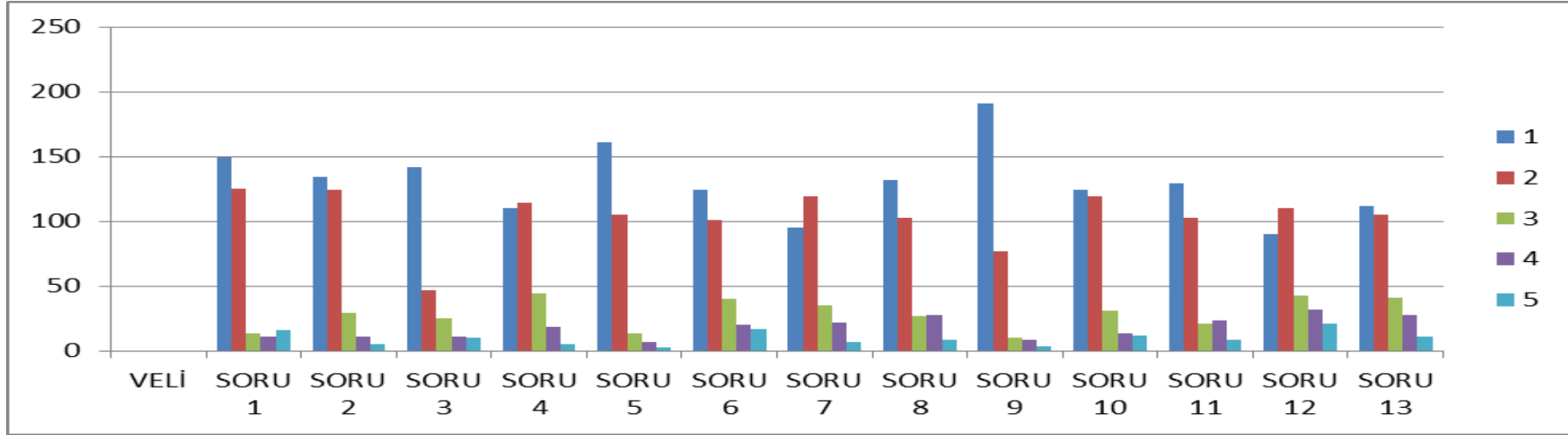
ÖĞRETMEN	SORU 1	SORU 2	SORU 3	SORU 4	SORU 5	SORU 6	SORU 7	SORU 8	SORU 9	SORU 10	SORU 11	SORU 12	SORU 13
1 Kesinlikle Katılıyorum	6	6	5	6	8	7	6	7	11	11	8	7	5
2 Katılıyorum	10	12	8	8	8	8	5	7	6	6	8	9	13
3 Kararsızım	0	0	3	2	0	0	0	1	0	0	1	0	0
4 Kısmen Katılıyorum	2	0	1	1	1	1	0	0	0	0	0	0	0
5 Katılmıyorum	0	0	0	0	0	0	0	6	1	1	0	0	0



Veli Anketi Sonuçları:

315 velimiz anket doldurmuş olup anket sonuçları aşağıdaki gibidir:

	VELİ	SORU 1	SORU 2	SORU 3	SORU 4	SORU 5	SORU 6	SORU 7	SORU 8	SORU 9	SORU 10	SORU 11	SORU 12	SORU 13
1	Kesinlikle Katılıyorum	149	134	142	110	161	124	95	132	191	124	129	90	112
2	Katılıyorum	125	124	47	114	105	101	119	103	77	119	103	110	105
3	Kararsızım	14	29	25	44	14	40	35	27	10	31	21	43	41
4	Kısmen Katılıyorum	11	11	11	19	7	20	22	28	9	14	24	32	28
5	Katılmıyorum	16	5	10	5	3	17	7	9	4	12	9	21	11



GZFT (Güçlü, Zayıf, Fırsat, Tehdit) Analizi *

Okulumuzun temel istatistiklerinde verilen okul künyesi, çalışan bilgileri, bina bilgileri, teknolojik kaynak bilgileri ve gelir gider bilgileri ile paydaş anketleri sonucunda ortaya çıkan sorun ve gelişime açık alanlar iç ve dış faktör olarak değerlendirilerek GZFT tablosunda belirtilmiştir. Dolayısıyla olguyu belirten istatistikler ile algıyı ölçen anketlerden çıkan sonuçlar tek bir analizde birleştirilmiştir.

Kurumun güçlü ve zayıf yönleri donanım, malzeme, çalışan, iş yapma becerisi, kurumsal iletişim gibi çok çeşitli alanlarda kendisinden kaynaklı olan güçlülükleri ve zayıflıkları ifade etmektedir ve ayırmda temel olarak okul müdürü/müdürlüğü kapsamından bakılarak iç faktör ve dış faktör ayrımı yapılmıştır.

İçsel Faktörler *

Güçlü Yönler

Öğrenciler	Öğretmen-öğrenci iletişimi, öğrencilerin güvenliğinin sağlanması, derslerin yenilikçi politika ile işlenmesi sonucu öğrencilerin derse ilgisinin artması, okulumuzda konuşma İngilizcesi dersinin olması nedeniyle İngilizceye yönelik öğrenci tutumlarının olumlu olması
Çalışanlar	Yenilik ve gelişmelere açık bir görev anlayışının olması
Veliler	Okulumuzun "ödevsiz okul" anlayışı nedeniyle veli-öğretmen-öğrenci rollerinin netleşmesi ve niteliğinin artması.
Bina ve Yerleşke	Okulun fiziki kapasitesinin ve lokasyonun son derece güçlü olması
Donanım	Okul teknik araç ve gereç yönünden ilkököl seviyesine uygun olarak yeterli oluşu ve ihtiyaçların karşılanması
Bütçe	Okul güçlü bir bütçeye sahip olması
Yönetim Süreçleri	Demokratik yönetim anlayışına sahip okul kültürü bulunması
İletişim Süreçleri	Okul kültürünün etkin iletişim ve diyalog üzerine kurulması

Zayıf Yönler

Öğrenciler	Okul kantininin beklenen standartlarda hizmet vermemesi
Çalışanlar	Sosyal ve kültürel faaliyetlerin yeterli olmaması
Veliler	Yenilikçi bir eğitim politikası izlenmesinden mütevellit veli direnci
Bina ve Yerleşke	Okulun yıkım kararının olması
Donanım	MEB internet ağının ve erişimin yetersiz oluşu
Bütçe	Okulumuzun güçlü bir bütçesi olup okul yıkım kararı nedeniyle bütçenin etkin kullanılamaması
Yönetim Süreçleri	Yönetimin yönetim anlayışının geleneksel kimi öğretmenlerce dirençle karşılanması
İletişim Süreçleri	21. yüzyıl iletişim becerilerinden olan internet tabanlı (örnek: e-posta, çevrim içi form, WhatssApp vs.) iletişimin okulumuz öğretmen kadrosunun ağırlıklı olarak kıdemli öğretmenlerden oluşması sebebiyle etkin kullanılamayışı

Dışsal Faktörler *

Fırsatlar

Politik	
Ekonomik	Okulun güçlü bir bütçeye sahip oluşu
Sosyolojik	Olumlu okul iklimi oluşmasına katkı sağlayacak özellikte veli portföyünün olması
Teknolojik	Güçlü bütçe sayesinde güncel teknolojiye erişim kolaylığı
Mevzuat-Yasal	
Ekolojik	Okulun şehir gürültüsünden uzak parka yakın bir yerleşkeye sahip oluşu

Tehditler

Politik	-
Ekonomik	Ekonomik tehdit bulunmamaktadır
Sosyolojik	Velilerin çalışan veli olması nedeniyle okul etkinliklerine katılım oranlarındaki azalma
Teknolojik	Okul binasının eski olması sebebiyle teknolojik alt yapının revize edilememesi
Mevzuat-Yasal	Mevzuatın ihtiyaçlara cevap verememesi
Ekolojik	Okul binasının eski oluşu

Gelişim ve Sorun Alanları

Gelişim ve sorun alanları analizi ile GZFT analizi sonucunda ortaya çıkan sonuçların planın geleceğe yönelim bölümü ile ilişkilendirilmesi ve buradan hareketle hedef, gösterge ve eylemlerin belirlenmesi sağlanmaktadır.

Gelişim ve sorun alanları ayırımında eğitim ve öğretim faaliyetlerine ilişkin üç temel tema olan Eğitime Erişim, Eğitimde Kalite ve kurumsal Kapasite kullanılmıştır. Eğitime erişim, öğrencinin eğitim faaliyetine erişmesi ve tamamlamasına ilişkin süreçleri; Eğitimde kalite, öğrencinin akademik başarısı, sosyal ve bilişsel gelişimi ve istihdamı da dâhil olmak üzere eğitim ve öğretim sürecinin hayata hazırlama evresini; Kurumsal kapasite ise kurumsal yapı, kurum kültürü, donanım, bina gibi eğitim ve öğretim sürecine destek mahiyetinde olan kapasiteyi belirtmektedir.

Eğitime Erişim	Eğitimde Kalite	Kurumsal Kapasite
Okullaşma Oranı	Akademik Başarı	Kurumsal İletişim
Okula Devam/ Devamsızlık	Sosyal, Kültürel ve Fiziksel Gelişim	Kurumsal Yönetim
Okula Uyum, Oryantasyon	Sınıf Tekrarı	Bina ve Yerleşke
Özel Eğitime İhtiyaç Duyan Bireyler	İstihdam Edilebilirlik ve Yönlendirme	Donanım
Yabancı Öğrenciler	Öğretim Yöntemleri	Temizlik, Hijyen
Hayatboyu Öğrenme	Ders araç gereçleri	İş Güvenliği, Okul Güvenliği
		Taşıma ve servis

Gelişim ve sorun alanlarına ilişkin GZFT analizinden yola çıkılarak saptamalar yapılırken yukarıdaki tabloda yer alan ayırımıda belirtilen temel sorun alanlarına dikkat edilmesi gerekmektedir.

Gelişim ve Sorun Alanlarımız

1.TEMA: EĞİTİM VE ÖĞRETİME ERİŞİM	
1	Okul öğrencilerimizin çoğu servis hizmeti kullanmakta olup servis sorumluluğunun okul yönetiminde olduğu halde servislere yönelik yasal çerçeve uyarınca yaptırım yetkisinin okul yönetiminde bulunmaması
2	Ortopedik engelli öğrenci ve velilerin okula erişim niteliğini arttırıcı yönde okul giriş-çıkış merdivenlerinin yanına engelli rampası yapılmıştır.

2.TEMA: EĞİTİM VE ÖĞRETİMDE KALİTE	
1	Uygun eğitim öğretim koşullarının sağlanması ile öğrencilerin en iyi fiziksel, duyuşsal, bilişsel ve ahlaki gelişimlerini sağlamak ve Milli Eğitim Temel Kanunu'nda yer alan genel amaçlara erişmiş öğrenciler yetiştirmek üzere etkinlik ve projelerin geliştirilmesi
2	Kurumsal rehberlik ve performans değerlendirmesi: Gerekli görüldüğünde uzman desteği almak.
3	Stratejik yönetim anlayışının yerleştirilmesi: Öncelikle iç paydaşlar olmak üzere tüm paydaşlarda stratejik yönetim anlayışını yerleştirmek.

3.TEMA: KURUMSAL KAPASİTE

1	İnsan Kaynakları: Kurumda çalışan personelin iş tanımında kendini geliştirmesine olanak sağlayacak ve bu şekilde kurumun gelişimine katkı sağlayacak şekilde insan kaynakları politikası benimsenmiştir.
2	Fiziksel Kapasitenin Kullanımı: Kurumda çalışan tüm personelin görevin en iyi şekilde icra edebilmesini sağlayacak ve öğrencilerin kendini en iyi gerçekleştirebilecekleri şekilde fiziksel kapasite kullanımı hedeflenmiştir.
3	Maddi Kaynakların Kullanımı: Amacına uygun yerinde ve tasarruflu şekilde maddi kaynakların kullanımını yürütme hedeflenmiştir.

BÖLÜM III: MİSYON, VİZYON VE TEMEL DEĞERLER

Okul Müdürlüğümüzün Misyon, vizyon, temel ilke ve değerlerinin oluşturulması kapsamında öğretmenlerimiz, öğrencilerimiz, velilerimiz, çalışanlarımız ve diğer paydaşlarımızdan alınan görüşler, sonucunda stratejik plan hazırlama ekibi tarafından oluşturulan Misyon, Vizyon, Temel Değerler; Okulumuz üst kurulana sunulmuş ve üst kurul tarafından onaylanmıştır.

MİSYONUMUZ *

Çevreye duyarlı, temel değerlere sahip çıkan ve kendi temel değerlerini özümsemiş aynı zamanda dünya kültürüne açık, soran sorgulayan mutlu çocuklar yetiştirmektir.

VİZYONUMUZ *

Milli değerlerinden aldığı güçle, geleceğe yön veren bireyler yetiştirmektir.

TEMEL DEĞERLERİMİZ *

- 1) Kendi kültürünü ve diğer kültürleri iyi tanıyan
- 2) Bilgiyi merak ederek araştıran, sorgulayan, özgün düşünen, çevresine karşı duyarlı, iletişim becerisi yüksek;
- 3) Çağdaş teknik ve metotlarla donatılmış;
- 4) Problem çözebilen;
- 5) Disiplinli ve düzenli çalışan;
- 6) Estetik duyarlılığı ve beğenisi gelişmiş;
- 7) Sanat eserleri ve etkinliklerine duyarlı;
- 8) Kendi tarzını yaratabilen;
- 9) Sorunlar karşısında yaratıcı çözümler bulabilen
- 10) Hayal gücü gelişmiş;
- 11) Çocukluk dönemlerinden başlayarak hayat boyu kullanabilecek bilgi ve donanımda bireyler yetiştirmektir.

BÖLÜM IV: AMAÇ, HEDEF VE EYLEMLER

Lütfi Banat İlkokulunun yürütmekte olduğu hizmetler ile stratejik planlamada yer alacak hizmetlere ilişkin stratejik alanları, çözüm odaklı yaklaşımla 4 tema (Eğitim-Öğretim, Kurumsal Kapasitenin Geliştirilmesi, Yönetim - Organizasyon, Sosyal ve Kültürel Faaliyetler) başlığında gruplandırılmıştır.

Temalar altında yer alan stratejik amaç ve hedefler oluşturulurken “çözüm odaklı” yaklaşım tercih edilmiştir. Diğer bir deyişle, tema konusunun “stratejik boyutları” ön plana çıkarılmıştır. Bu çözüm önerilerinden (stratejik konular) yola çıkılarak stratejik amaç ve hedefler oluşturulmuştur.

TEMA I: EĞİTİM VE ÖĞRETİME ERİŞİM

Eğitim ve öğretime erişim okullaşma ve okul terki, devam ve devamsızlık, okula uyum ve oryantasyon, özel eğitime ihtiyaç duyan bireylerin eğitime erişimi, yabancı öğrencilerin eğitime erişimi ve hayatboyu öğrenme kapsamında yürütülen faaliyetlerin ele alındığı temadır.

Stratejik Amaç 1:

Kayıt bölgemizde yer alan çocukların okullaşma oranlarını artıran, öğrencilerin uyum ve devamsızlık sorunlarını gideren etkin bir yönetim yapısı kurulacaktır. ***

Stratejik Hedef 1.1. Kayıt bölgemizde yer alan çocukların okullaşma oranları artırılacak ve öğrencilerin uyum ve devamsızlık sorunları da giderilecektir. ***

Performans Göstergeleri

No	PERFORMANS GÖSTERGESİ	Mevcut	HEDEF				
		2018	2019	2020	2021	2022	2023
PG.1.1.a	Kayıt bölgesindeki öğrencilerden okula kayıt yaptıranların oranı (%90)	% 80	% 81	% 82	% 84	% 86	% 90
PG.1.1.b	İlkokul birinci sınıf öğrencilerinden en az bir yıl okul öncesi eğitim almış olanların oranı (%95)(ilkokul)	% 88	% 89	%90	%91	%93	%95
PG.1.1.c.	Okula yeni başlayan öğrencilerden oryantasyon eğitimine katılanların oranı (%100)	% 95	% 96	% 97	% 98	% 99	% 100
PG.1.1.d.	Bir eğitim ve öğretim döneminde 20 gün ve üzeri devamsızlık yapan öğrenci oranı (% 1)	% 5	% 4	% 3	% 3	% 2	% 1
PG.1.1.e.	Bir eğitim ve öğretim döneminde 20 gün ve üzeri devamsızlık yapan yabancı öğrenci oranı (%0)	% 0	% 0	% 0	% 0	% 0	% 0
PG.1.1.f.	Okulun özel eğitime ihtiyaç duyan bireylerin kullanımına uygunluğu (%90)	% 85	% 86	% 87	% 88	% 89	% 90

Eylemler*

No	Eylem İfadesi	Eylem Sorumlusu	Eylem Tarihi
1.1.1.	Kayıt bölgesinde yer alan öğrencilerin tespiti çalışması yapılacaktır.	Okul Stratejik Plan Ekibi	01 Eylül-20 Eylül
1.1.2	Devamsızlık yapan öğrencilerin tespiti ve erken uyarı sistemi için çalışmalar yapılacaktır.	Müdür Yardımcısı Fatma DERBENTLİ	01 Eylül-20 Eylül
1.1.3	Devamsızlık yapan öğrencilerin velileri ile özel aylık toplantı ve görüşmeler yapılacaktır.	Rehberlik Servisi	Her ayın son haftası
1.1.4	Okulun özel eğitime ihtiyaç duyan bireylerin kullanımının kolaylaştırılması için rampa ve asansör eksiklikleri tamamlanacaktır.	Müdür Yardımcısı Fatma DERBENTLİ	Mayıs 2019

TEMA II: EĞİTİM VE ÖĞRETİMDE KALİTENİN ARTIRILMASI

Eđitim ve öđretimde kalitenin artırılması bařlıđı esas olarak eđitim ve öđretim faaliyetinin hayata hazırlama iřlevinde yapılacak çalıřmaları kapsamaktadır.

Bu tema altında akademik bařarı, sınav kaygıları, sınıfta kalma, ders bařarıları ve kazanımları, disiplin sorunları, öđrencilerin bilimsel, sanatsal, kültürel ve sportif faaliyetleri ile istihdam ve meslek edindirmeye yönelik rehberlik ve diđer mesleki faaliyetler yer almaktadır.

Stratejik Amaç 2:

Öđrencilerimizin geliřmiř dünyaya uyum sađlayacak řekilde donanımlı bireyler olabilmesi için eđitim ve öđretimde kalite artırılabacaktır.

Stratejik Hedef 2.1. Öđrenme kazanımlarını takip eden ve velileri de sürece dâhil eden bir yönetim anlayıřı ile öđrencilerimizin akademik bařarıları ve sosyal faaliyetlere etkin katılımı artırılabacaktır.

Performans Göstergeleri

No	PERFORMANS GÖSTERGESİ	Mevcut	HEDEF				
		2018	2019	2020	2021	2022	2023
PG.1.1.a	Yabancı dil öğretimi kapsamında okul öğrencilerinin (%70 oranında) tamamının iki yabancı dili (İngilizce ve İspanyolca dilleri) yaş düzeylerine uygun olarak dinleme-anlama-konuşma pratiklerini kazanmaları.	% 45	% 50	% 55	% 60	% 65	% 70
PG.1.1.b	Çocuk fiziksel gelişimlerinin sağlanması kapsamında öğrencilerin (%80 oranında) sportif faaliyetlerden temel jimnastik eğitiminden geçirilmesi ve alt spor dallarına yönlendirilmesi.	% 55	% 60	% 65	% 70	% 75	% 80
PG.1.1.c	Çocukların sanatsal gelişimleri kapsamında müzik öğretmenleri tarafından öğrencilerin (%80 oranında) temel müzik bilgisi ve enstrüman çalma yeterliliği kazanması.	% 55	% 60	% 65	% 70	% 75	% 80

Eylemler

No	Eylem İfadesi	Eylem Sorumlusu	Eylem Tarihi
1.1.1.	Okul Aile Birliği tarafından hizmet alım yolu ile serbest etkinlik saatleri içerisinde anadili İngilizce ve/veya İspanyolca olan öğretmenlerce İngilizce ve İspanyolca dersleri yapılması.	Okul Müdürü Sultan GELMEZ	Eğitim öğretim yılı boyunca
1.1.2	Okul kulüp yönetmeliğine uygun olarak kulüp saatleri içerisinde spor öğretmenlerince jimnastik eğitimi verilmesi.	Müdür Yardımcısı Fatma DERBENTLİ	Eğitim öğretim yılı boyunca
1.1.3	Okul kulüp yönetmeliğine uygun olarak kulüp saatleri içerisinde müzik öğretmenlerince temel müzik ve enstrüman eğitimi verilmesi.	Müdür Yardımcısı Fatma DERBENTLİ	Eğitim öğretim yılı boyunca

Stratejik Hedef 2.2. Etkin bir rehberlik anlayışıyla, öğrencilerimizi ilgi ve becerileriyle orantılı bir şekilde üst öğrenime veya istihdama hazır hale getiren daha kaliteli bir kurum yapısına geçilecektir.

Performans Göstergeleri

No	PERFORMANS GÖSTERGESİ	Mevcut	HEDEF				
		2018	2019	2020	2021	2022	2023
PG.1.1.a	4. sınıf öğrencilerinin (%90 oranında) bir üst öğrenim kurumunda izleme-gözleme bağlamında gezi faaliyeti olarak 1 günlük derse ve okul sürecine katılım sağlamaları.	% 85	% 86	% 87	% 88	% 89	% 90
PG.1.1.b	Öğrencilerin ilgi ve yeteneklerinin ortaya çıkarılması kapsamında öğrencilerin (%50 oranında) kültürel ve sanatsal gezilere katılımları.	% 20	% 25	% 30	% 35	% 40	% 50
PG.1.1.c.	Sağlıklı beslenme ve hareketli yaşam kapsamında öğrencilerimizin (%50 oranında) sportif ilgi ve yeteneklerinin tespiti.	% 25	% 30	% 35	% 40	% 45	% 50

Eylemler

No	Eylem İfadesi	Eylem Sorumlusu	Eylem Tarihi
1.1.1.	4. Sınıf öğrencilerinin bir üst öğrenim kurumu olan ortaokulda gezi faaliyeti kapsamında 1 günlük derse ve okul sürecine katılmaları.	Alev Ebru TOPER Rehberlik Öğretmeni	Mayıs 2019
1.1.2	Öğrencilerin ilgi ve yeteneklerinin ortaya çıkarılması amacıyla kültürel ve sanatsal geziler yapılması.	Kamuran ÜSTÜAY Rehberlik Öğretmeni	Eğitim öğretim yılı boyunca
1.1.3	Öğrencilerin sportif ilgi ve yeteneklerinin tespiti.	Sınıf Zümre Öğretmenleri	Eğitim öğretim yılı boyunca

TEMA III: KURUMSAL KAPASİTE

Stratejik Amaç 3:

Eğitim ve öğretim faaliyetlerinin daha nitelikli olarak verilebilmesi için okulumuzun kurumsal kapasitesi güçlendirilecektir.

Stratejik Hedef 3.1.

Performans Göstergeleri

No	PERFORMANS GÖSTERGESİ	Mevcut	HEDEF				
		2018	2019	2020	2021	2022	2023
PG.3.1.a	Kurum personelinin (% 80 oranında) iş güvenliği eğitimlerinin tamamlanması.	% 45	% 60	% 70	% 80	% 90	% 100
PG.3.2.b	Okul servis görevlilerinin (%90 oranında) güvenli taşımacılık konusunda eğitimden geçirilmesi.	% 50	% 50	% 60	% 70	% 80	% 90
PG.3.3.c.	Bina yıkım kararının takibi.	-	-	-	-	-	-

Eylemler

No	Eylem İfadesi	Eylem Sorumlusu	Eylem Tarihi
1.1.1.	Kurum personelinin iş güvenliği eğitimlerinin tamamlanması.	Sultan GELMEZ Okul Müdürü	Eğitim öğretim yılı boyunca
1.1.2	Okul servis görevlilerinin güvenli taşımacılık konusunda eğitimden geçirilmesi.	Fatma DERBENTLİ Müdür Yardımcısı	Ekim 2019
1.1.3	Bina yıkım kararının takibi.	Sultan GELMEZ Okul Müdürü	-

V. BÖLÜM: MALİYETLENDİRME

2019-2023 Stratejik Planı Faaliyet/Proje Maliyetlendirme Tablosu

Kaynak Tablosu	2019	2020	2021	2022	2023
Genel Bütçe	-	-	-	-	-
Valilikler ve Belediyelerin Katkısı	-	-	-	-	-
Diğer (Okul Aile Birlikleri)	1.046.456	1.250.000	1.350.000	1.450.000	1.500.000
TOPLAM	1.046.456	1.250.000	1.350.000	1.450.000	1.500.000

VI. BÖLÜM: İZLEME VE DEĞERLENDİRME

Okulumuz Stratejik Planı izleme ve değerlendirme çalışmalarında 5 yıllık Stratejik Planın izlenmesi ve 1 yıllık gelişim planının izlenmesi olarak ikili bir ayrıma gidilecektir.

Stratejik planın izlenmesinde 6 aylık dönemlerde izleme yapılacak denetim birimleri, il ve ilçe millî eğitim müdürlüğü ve Bakanlık denetim ve kontrollerine hazır halde tutulacaktır.

Yıllık planın uygulanmasında yürütme ekipleri ve eylem sorumlularıyla aylık ilerleme toplantıları yapılacaktır. Toplantıda bir önceki ayda yapılanlar ve bir sonraki ayda yapılacaklar görüşülüp karara bağlanacaktır.

EKLER:

Öğretmen, öğrenci ve veli anket örnekleri klasör ekinde olup okulumuzda uygulanarak sonuçlarından paydaş analizi bölümü ve sorun alanlarının belirlenmesinde yararlanılmıştır.